

TABIEAU DES PRISES DE L'EQUIPAGE

Note : L'Equipee bénéficie de licences en Forêts de Fontainebleau et d'Orléans l'autorisant à 18 prises en Fontainebleau et 3 prises à Cercottes.

N°	Dates	Priees	Animal chassé	Cantons d'attaque	Cantons de Priees	Durées
		Bleau - Gris				
3	13.10.79	(1)	10 Dix Cors	Kie St Charles	Observatoire des 6 Routes	Cerf gracie
8	03.11.79	1	04 Vx cerf	Tacher Béallia	Loing - Sordures	La Branchon
9	05.11.79	2	28 Tête	Fournieu David	Mare aux Sauliers	Trois Frères
10	10.11.79	2	Dix Cors Jr	Cr. des Fournies	Courcambon	Cr de Marville
11	13.11.79	3	Dague	St Mre- seigneur	Mare à Bauges	Rocher Canon
15	28.11.79	3	28 Tête	St Mre- seigneur	Mare à Bauges	Rocher Canon
16	01.12.79	5	Dix Cors	Touche aux Mollets	Forjule	Gds Feuillards
19	11.12.79	6	Dix Cors	Fournieu David	Bourage Barbizon	Trois Frères
23	29.12.79	7	Dix Cors	Long	INSEAD	Gds Feuillards
25	08.01.80	8	38 Tête	Ste- Marie	Billechauds	Rocher Canon
26	12.01.80	9	Dague	Vallée aux Cerfs	Vallée aux Cerfs	Cr des Matur- listes
30	20.01.80	(10)	38 Tête	Ventes Boumbon	Montigny	G. Bois
31	29.01.80	(11)	Dix Cors Jr	Bourage d'Ury	Veneux-les- Sablons	Gracie
33	09.02.80	1	Dix Cors	Chifou- taine	Le Brion	Cr des Matur- listes

RALLYE FONTAINEBLEAU

Saison 1979 - 1980

COMPTE-RENDUS DES CHASSES

TABEAU DES PRISES DE L'EQUIPAGE

Nota : L'Equipage bénéficie de licences en Forêts de Fontainebleau et d'Orléans
l'autorisant à 18 prises en Fontainebleau et 3 prises à Cercottes.

N°	Dates	Prises		Animal chassé	Cantons d'attaque	Cantons de Prises	Curées
		Bleau	Orls				
3	13.10.79		(1)	Gd Dix Cors	Rte St-Charles	Observatoire des 8 Routes	<u>Cerf grâcié</u>
8	03.11.79	1		Gd Vx cerf	Rocher Boulin	Loing - Sorques	La Tranchée
9	06.11.79	2		2è Tête	Fourneau David	Mare aux Sangliers	Trois Frères
10	10.11.79		2	Dix Cors Jt	Cr. des Fourmis	Courcambon	Cr de Marville
11	13.11.79	3		Daguet	Cr Mon-seigneur	Mare à Bauge	Rocher Canon
15	28.11.79	4		3è Tête	Roches Cassées	Pommeraiès	Rocher Canon
16	01.12.79	5		Dix Cors	Touche aux Mulets	Foljuif	Gds Feuillards
19	11.12.79	6		Dix Cors	Fourneau David	Bornage Barbizon	Trois Frères
23	29.12.79	7		Dix Cors	Long Boyau	INSEAD	Gds Feuillards
25	08.01.80	8		3è Tête	Ste-Marie	Billebauds	Rocher Canon
26	12.01.80	9		Daguet	Vallée aux Cerfs	Vallée aux Cerfs	Cr des Naturalistes
30	26.01.80	(10)		3è Tête	Ventes Bourbon	Montigny	<u>Grâcié</u>
31	29.01.80	(11)		Dix Cors Jt	Bornage d'Ury	Veneux-les-Sablons	<u>Grâcié</u>
33	09.02.80		3	Dix Cors	Thifontaine	Le Briou	Cr des Fourmis

TABEAU DES PRISES DE L'EQUIPAGE (2)

N°	Dates	Prises		Animal chassé	Cantons d'attaque	Cantons de Prises	Curées
		Bleau	Orls				
34	12.02.80	12		4è Tête	Bécas- sières	Mare de la Glandée	Rocher Canon
36	19.02.80	13		4è Tête	Ste- Marie	Mare de la Glandée	Rocher Canon
37	23.02.80	14		Daguet	Touche aux Mulets	Saint-Léger	Gds Feuillards
38	26.02.80	15		3è Tête	Fourneau David	Barbizon	Trois Frères
43	18.03.80	16		Dix Cors Jt	Bois d'Arbonne	Chanfroy	Trois Frères
44	22.03.80		4	Tête bizarre (4è tête)	Cercoeurs	La Pistole	Cochonnerie
46	29.02.80		5	4è Tête	Le Briou	La Patte d'Oie	Cr de la Patte d'Oie
		16	5				
		21					

REPARTITION DES PRISES PAR CANTONS ET PAR TETE

Forêts	Cantons d'attaque	Gds vx cerfs	Dix Cors	4è T.	3è T.	2è T.	Dgts	Mul.	Têtes bzdes	Total
Bleau	Ste-Marie - Glandée Pommeraiès Ventes Chapelier Monts de Faye Vieux Rayons Cabinet Monseigneur			2	2		1			5
	Ecouettes Bois-le-Roi									-
	Monts Girard Macherin - Arbonne Fourneau David		2		1	1				4
	Ventes Caillot Rocher de Milly Polygone Grands Feuillards		2				1			3
	Montoir de Recloses Erables et Déluges		(1)							(1)
	Ventes à la Reine Mont Merle Malmontagne Placereaux Plaine du Rosoir Rocher Boulin	1			(1)		1			3
Orls.	Cercottes								1	1
	Combreux		(1)							(1)
	Les Bordes		2	1						3
										21 dont 3 grâciés

CHASSES DU RALLYE FONTAINEBLEAU
=====

1) SORTIES D'ENTRAINEMENT
=====

1) Mardi 18 Septembre 1979

Rendez-vous au Carrefour de la Malmontagne à 8 h 30

Les chiens partent sur plusieurs animaux qui se font battre ensemble entre la Malmontagne et la Route de Sorques, sans que la vue puisse être sonnée. Plusieurs biches sont vues par corps et Guy arrête ses chiens au bout de 20 minutes.

2) Mardi 25 Septembre 1979

Rendez-vous au Carrefour des Trois Frères à 8 h 30

Attaqué vers le Carrefour du Chêne des Marais, un cerf 4ème tête, qui se fait battre dans les Rochers d'Apremont, les Perspectives de Rochefort et les Monts Girard. Il met les chiens en défaut au bout d'une heure de chasse. Guy relance l'animal qui se fait chasser encore une demi-heure. Les chiens tombent à nouveau en défaut. Rentrée au chenil.

2) CHASSES D'ENTRAINEMENT
=====

1) Mardi 2 Octobre 1979

Rendez-vous au Carrefour des Trois Frères à 8 h 30

Jacques et R. ROBIN ont fait le bois, vers le Carrefour Billy, où plusieurs cerfs sont rentrés au rocher. Ils ont connaissance, en fin de quête d'un très bon cerf, hardé de biches, à la Route Geoffroy, sur le Fourneau David.

.../...

.../...

Guy foule à pied, le Rocher d'Apremont, mais les chiens s'emballent sur une biche et un hère.

Puis un bouton voit passer un cerf 3ème tête, avec une biche, sur le bornage de Barbizon, que quelques chiens emmènent. Finalement, après avoir foulé plusieurs enceintes des Monts Girard, le Maître d'Equipage décide de changer de brisée. La température s'est élevée, le temps est chaud et sec.

Lancé immédiat à 12 h 20 d'un très beau cerf Dix Cors, en compagnie de deux biches. Les chiens le déhardent rapidement et l'animal prend son parti, débuche dans les plantations de la Plaine de Macherin, monte sur le Chêne des Marais, les Larrons, sur les Rochers d'Apremont, où il prend quelque avance. Il est vu par corps, à plusieurs reprises au Carrefour du Chêne des Marais, faisant des doubles sur les allées, très fatigué. Mais au bout d'une heure et demie, les chiens n'en peuvent plus, avec la chaleur et le manque d'eau. Rentrée au chenil.

2) Mardi 9 Octobre 1979

Rendez-vous au Carrefour des Trois Frères à 8 h 30

Jacques et R. ROBIN ont connaissance de deux cerfs entrant dans l'enceinte entre la Route de la Plaine de Macherin et la Route Geoffroy, sur le Fourneau David, ainsi que d'animaux à la Route de la Buse. Mis aux branches à la Route du Fourneau David, par un temps chaud et sec, les chiens partent sur une compagnie de cochons pendant qu'un cerf 2ème tête est vu par corps dans l'enceinte. L'animal se fait battre un moment sur le Fourneau David, le Puits au Géant, passe le goudron de Sully, faisant tête sur Apremont. La vue est sonnée à la Route du Hobereau et l'animal revient sur la Gorge aux Néfliers, sur les Monts Girard et le Fourneau David, où il se rase. Les chiens tombent en défaut et Guy ne pourra pas relancer. Rentrée au chenil sonnée à 12 h 30 à la Route Geoffroy.

.../...

.../...

3) Samedi 13 Octobre 1979

Orléans - Rallye Combreux et Rallye Fontainebleau

Rendez-vous à 10 h au Carrefour des 8 Routes

Le Rallye Fontainebleau découple sur invitation du Duc d'Estissac avec le Rallye Combreux dans lot d'Ingrannes. Charles-Henri de la Rochefoucauld a connaissance de plusieurs animaux, à la Route Saint-Charles, entre le Marchais Plat et le Carrefour de Chatillon. Au moment où les chiens sont découplés, 9 sangliers entrent dans l'enceinte. Les piqueux ont du mal à arrêter leurs chiens sur les sangliers et à 11 h, un grand cerf Dix Cors est vu à la Route de Vitry-aux-Loges, vidant l'enceinte. Lancé à 11 h 10, l'animal va vers Maumaison et se fait battre entre les 8 Routes, Foulaubin, le Carrefour de la Meute, le Chêne Galeux. La vue est sonnée sur le goudron de Vitry-aux-Loges à Chatillon, l'animal remontant sur la ligne de Nibelle qu'il passe et par l'Ormeau, la Troche, le Carrefour de Chatillon, monte vers le Carrefour des Cailloux. Bien maintenu, il est vu par corps à la Route des 2 Gardes, puis au Carrefour Alexandre remontant vers le Marchais Plat. Il se fait battre, dans son enceinte d'attaque avant de descendre, hallali courant au Chêne à Marsoin et rentrer dans l'Observatoire géophysique des 8 Routes. Il tient les abois sur l'escalier de l'Observatoire, propriété de la Faculté des Sciences. Maîtres d'Equipages et Piqueux doivent rompre les chiens, à la demande des occupants.

Cerf grâcié : 1ère prise de la saison pour le Rallye Fontainebleau.

Retraite de grâce.

4) Mardi 16 Octobre 1979

Rendez-vous au Rocher Canon à 9 h

En raison du mauvais temps, pas d'animaux au rapport.

Attaqué à 11 h dans le Cuvier Chatillon, un cerf 3è tête, qui se fait battre entre la Route Briquet, le Carrefour de

.../...

.../...

L'Epine, les Monts St. Père et les Monts de Faye. L'animal descend aux Ventes Chapelier, va aux Ventes à Bauge, revient sur son contre jusqu'aux Monts de Faye et aux Monts St. Père, longe la RN 7 jusqu'au bornage de Chailly où il réussit à mettre les chiens en défaut. Guy ne pourra pas relever le défaut et sonne la rentrée au chenil à 17 h.

5) Samedi 20 Octobre 1979
Rendez-vous à la Mare aux Fées

Lancé dans les Ventes Bourbon l daguet, alors qu'un gros cerf se dérobe. L'animal de chasse se fait tourner dans le Rocher Fourneau et le Mont Merle, avant de traverser la Route Ronde et par les Ventes à la Reine, les Ventes Nicolas, descend sur le bornage de Bourron-Marlotte. Il entre dans une propriété, remonte en forêt par la Mare aux Fées et revient au Rocher Boulon où il met les chiens en défaut. Rentrée au chenil.

6) Mardi 23 Octobre 1979
Rendez-vous au Rocher Canon

Attaqué dans Sainte-Marie, sur 2 cerfs, un cerf 4ème tête et une 3ème tête. La 4ème tête se livre, tourne dans Sainte-Marie et La Rochette, puis passe le goudron de Dammarie, entre dans le Chêne aux Chiens, va aux Mares de la Glandée, se fait battre dans les Pommeraies, rentre en forêt à l'Orgenois et prend un grand parti, par le Chêne aux Chiens, l'Epine Foreuse, les Vieux Rayons. La voie traverse la RN 5 par les Ventes Bouchard, la Plaine de Bois-le-Roi, le Pavillon Chinois, les chiens sautent la voie ferrée Paris-Lyon, pour descendre sur Courbuisson. L'animal se fait battre entre le bornage de Samois, la Route de Fontaine-le-Port et la Rive de la Seine, qu'il franchit, entre Barbeau et Fontaine-le-Port.

.../...

.../...

Il reprend pied à l'ancien port à bois et monte, par la voie ferrée Melun-Montereau, sur les bois de Barbeau, où il est abandonné. Rentrée au chenil à 17 h après une très belle chasse.

7) Samedi 27 Octobre 1979

Rendez-vous aux Grands Feuillards

Lancé dans les Rochers de la Salamandre plusieurs cerfs à tête. Une belle 3ème tête se livre, va aux Petits Feuillards, sur la Route Ronde et par Trappe-Charette, la Touche aux Mulets, s'en va jusqu'à Bois Rond et la Gorge aux Archers. Il passe dans la Haute-Borne, revient par les Aiguisoirs vers le Carrefour du Blaireau, passe à la Moskowa, descend dans le Rocher de la Salamandre et au Puits du Cormier pour s'en aller sur le Mont Enflammé où les chiens tombent en défaut. Rentrée au chenil.

8) Samedi 3 Novembre 1979

Saint-Hubert - Messe sonnée dans la Cour Ovale du Château de Fontainebleau par les Trompes de Rallye Duguesclin à 9 h 30.

Bénédiction de la meute et des chevaux, Allée Maintenon.

Rendez-vous à 11 h 30 à la Croix du Grand Maître

Au rapport, Jacques Cuvilier et Robert Girault donnent une harde au Rocher Boulin.

Mis aux branches à la parcelle 509, les chiens lancent une compagnie de 7 animaux dont un grand cerf, une 3ème tête, 1 daguet et 4 biches. Rapidement déhardé, le grand cerf passe la Route Ronde et prend aussitôt son parti, par le Rocher Fourceau, le Mont Merle, le Rocher Bouligny. Il est vu à la Route de l'Occident, au Carrefour de Diane, faisant tête sur les Sentiers d'Avon, les Placereaux,

.../...

.../...

la Mare d'Episy. Il prend de l'avance et les chiens emmènent bien la voie qui traverse le Chêne Feuillu, le Rocher Brûlé, la Plaine Rayonnée, le Rocher Besnard. Très vite on s'aperçoit que ce cerf va au Loing. Effectivement les chiens passent la voie ferrée du Bourbonnais, entre Sorques et le chenil mais ils tombent en défaut entre la ligne SNCF et le goudron de Moret. Guy foule les enceintes de Gros Bois et les parcelles bordant le Loing. L'animal de chasse, rasé non loin du goudron de Moret est relancé vers 14 h 30 et mené à vue, entre dans les Sablières de la propriété Lavour. Il prend l'eau au Loing. L'animal est servi par le Maître d'Equipe, qui avec Guy, se mettent en slip pour sortir l'animal. Grand vieux cerf ne portant plus que 8 mal semés.

Curée à la Tranchée. Les honneurs à la Comtesse de Ganay et au Colonel de Gendarmerie Pépin.

2ème prise de la saison - 1ère prise en Fontainebleau.

9) Mardi 6 Novembre 1979

Rendez-vous au Carrefour des Trois Frères

Attaqué dans le Fourneau David, non loin du Carrefour de Bois d'Hyver, sur un cerf 2ème tête. L'animal se fait battre sur les Monts Girard, avant de traverser la Route de Sully, vers Apremont, passe dans les Chaos Rocheux et descend sur Clair Bois. Il se fait battre dans les Rochers d'Apremont et dans Clair Bois avant de tenir les abois à la Mare aux Sangliers. Servi par Guy après 3 h de chasse.

Curée au Carrefour des 3 Frères : 3ème prise.

.../...

.../...

10) Samedi 10 Novembre 1979

Lot des Bordes, le Rallye Fontainebleau est invité par le Piqu'avant Orléans.

Rendez-vous à 10 h 30 au Carrefour du Chêne à la Tourte

La Bruyère a connaissance d'un bon cerf entre le Carrefour des Fourmis et le Carrefour de Chenailles, dans la parcelle 436. L'animal se dérobe au bruit et les chiens sont mis à la voie à 11 h. Lancé d'effroi, l'animal, très beau Dix Cors Jeunement, fort de corsage, se fait tourner un moment, passe le goudron de Chatenoy, faisant tête vers le Carrefour de Rouzy et l'Alisier. Revenant au goudron, il s'en va à tête folle, par les 20 Chênes, Thifontaine, au Carrefour de Platteville. Il longe la Route de la Verrerie, traverse l'Etang de Chateaubriant et saute le goudron de Lorris, non loin de la Maison Forestière des Chappes.

Bien maintenu par les 50 chiens découplés, l'animal s'en va par la Fontaine aux Violettes, la Noue Minotte jusqu'au Carrefour de l'Estrade. Il se fait battre à vue dans la parcelle 191, traverse l'Etang de Raviole, sort de l'eau et par le Chêne Coquetier, la Route Tournante, prend l'eau à Ravoir avant de remonter sur les Aunottes. Il passe en forlongé la D 119 et par le Chêne Jansot, Marville, va se raser dans les roseaux de l'Etang de Courcambon. Relancé par les chiens, il prend l'eau, remonte l'Etang de Courcambon, sort de l'eau sur la rive de la Plaine aux Cerfs et fait hallali courant, vers la Route des Halbrans. Il tient les avois aux Chénois après 2 h 50 de très belle chasse. Servi par Mr. Dessalien.

Curée au Carrefour de Marville, 4ème prise.

.../...

.../...

11) Mardi 13 Novembre 1979
Rendez-vous au Rocher Canon

Au rapport : 1 harde à Sainte-Marie et 1 daquet aux Monts de Faye.

Attaqué vers la Route de Bellevue sur un daquet. L'animal longe les Pentes des Longues Vallées, descend au Rocher Canon, passe la Route Ronde, va un moment aux Vieux Rayons, monte vers la Table du Roi, traverse le Mont Gauthier et les Ventes du Lys. Il longe la Plaine de la Glandée, revient aux Vieux Rayons, passe la Route Ronde et monte par les Bécassières, le Rocher Canon jusqu'aux Pentes des Longues Vallées où il se rase. Relancé, il descend par les Ventes Chapelier sur les Ventes à Bauge et prend l'eau à la Mare à Bauge, où les chiens le mettent bas après 2 h 30 de chasse.

Curée au Rocher Canon : 5ème prise.

12) Samedi 17 Novembre 1979
Rendez-vous à 10 h 30 aux Grands Feuillards

Jacques donne au rapport 2 cerfs, sur le Mont-Enflammé, la brisée étant à la Vieille Route d'Achères. Lancé, vers le Carrefour Paulet, sur le haut du Mont-Enflammé, une tête bizarre, cerf à 1 bois, qui se fait battre pendant plus de 3 heures, entre le Rocher de la Salamandre, les Petits Feuillards et le Mont-Enflammé. Il met les chiens en défaut, sur le plus gros cerf, resté au Mont-Enflammé. Guy relance l'animal dans un trou d'eau du Rocher de la Salamandre. L'animal part alors à grand train, par la Gorge aux Merisiers, le Long Boyau, le Triage de Franchard jusqu'à la Fosse à Rateau, où 7 chiens de tête sont retrouvés, dans un engrillagement non loin du Bouquet du Roi. Le volcelest de l'animal est retrouvé à la Route du Château. Mais Guy, seul en tête avec quelques suiveurs en voiture, arrête ses chiens à la Route de la Tillaie.

Rentrée au chenil.

.../...

.../...

13) Mardi 20 Novembre 1979

Rendez-vous à 10 h au Carrefour des 3 Frères

Jacques n'a aucune brisée au rapport et Guy doit fouler à la billebaude, depuis le Fourneau David, les Monts Girard, jusqu'aux Gorges du Renard avant de pouvoir lancer 2 cerfs : 1 Dix Cors et une 3ème Tête. C'est le Dix Cors qui se livre. Il se fait battre sur les Monts Girard, Apremont, Clair Bois et le bornage de Barbizon qu'il longe entre le Bas Bréau et les villas de bordure. Il passe non loin du château d'eau et rentre dans les bois particuliers du bornage où la chasse est arrêtée. Rentrée au chenil sonnée vers 16 heures.

14) Samedi 24 Novembre 1979

Rendez-vous à 10 h à la Mare aux Fées

Au rapport, Jacques a connaissance de plusieurs animaux au Rocher Fourceau. Mis aux branches à la Route de Jemmapes, les chiens s'emballent sur un chevreuil. Ils lancent un cerf 4ème tête, qui va aux Ventes Bourbon, revient au Rocher Fourceau, va au Mont Merle, fait un retour par les Ventes Hippolyte jusqu'au Rocher Boulin, où il tape au change dans une harde. Les chiens mettent bas une biche blessée et deux chasses se forment sur 2 cerfs semblables. "Malakoff" maintient l'animal de chasse et seuls Guy et 1 bouton resteront avec le gros des chiens sur la voie du cerf de chasse, qui par la Vallée aux Cerfs, le Rocher Fourceau, le Rocher Bouligny, le Carrefour Vallière, s'en ira presque jusqu'à l'Obélisque. Le cerf longe la RN6 jusqu'au bornage de Veneux-les-Sablons avant de mettre les chiens en défaut vers le Rocher Besnard. Rentrée au chenil.

15) Mardi 27 Novembre 1979

Rendez-vous à 10 h au Rocher Canon

Buisson creux aux Vieux Rayons et aux Ventes du Lys aux deux brisées. Attaqué à la billebaude, dans les Roches Cassées,

.../...

.../...

vers 13 h 30, sur un cerf 3ème tête qui se fait battre dans les Ventes à Bauge, les Bécassières, les Vieux Rayons, la Croix de Vitry. Il se harde un moment avec des biches et se rase, le long de la RN6. Relancé, il monte par le Mont Gauthier vers la Table du Roi, entre dans Sainte-Marie, revient sur le Chêne aux Chiens et la Glandée avant de passer aux Pommeraies où il prend l'eau à la Mare Plate. Servi par Jacques après 2 h 30 de chasse.

Curée au Rendez-vous : 6ème prise

16) Samedi 1er Décembre 1979

Rendez-vous aux Grands Feuillards à 10 h

Jacques et R. Girault ont connaissance de plusieurs gros cerfs à la Touche aux Mulets et au Rocher de Milly. Mis aux branches au Carrefour de la Touche aux Mulets, les chiens lancent aussitôt, à 11 h, un bon cerf Dix Cors. L'animal de chasse va prendre un très grand parti, par le Rocher de Milly, les Hautes Plaines, les Ventes Caillot. Il est vu, à la Route Ronde, emmené par une dizaine de chiens, alors que Guy ramène les autres, emballés sur un cochon, vers le Carrefour Raymond. En forlongé, le cerf va au Long Boyau et au Puits du Cormier pour remonter au-dessous de la Gorge aux Merisiers où il est vu par corps. Les chiens de tête maintiennent bien la voie, qui en forlongé, traverse la Salamandre, les Petits Feuillards, le Rocher de la Combe, les Petites Maisons. Ils passent la RN 51 vers la Croix de Souvray, faisant tête sur le Carrefour du Lièvre, les Canches Guillemette, le Mystère jusque dans les Ypréaux et le Montoir de Recloses, où Guy, ralliant sur "Niagara", remet tous ses chiens. Pierre Rayet sonne le volcelest dans les Erables et Déluges et la meute traverse la Route Ronde, descendant dans les Ventes Emblard et les Ventes Rigaud, longeant la RN7. L'animal, toujours en forlongé est descendu dans les Bois de la Justice, la Mare Marcou, la Vallée Mavoisine. Il est vu à l'ancienne voie ferrée de Malesherbes, passe le goudron de Recloses à Grez, celui de Bourron à Villiers-sous-Grez et celui de Villiers-sous-Grez à Grez-sur-Loing. Il traverse les cantons des Vallées Bichard, des Bordeaux, des Guillaume Denis et va buter aux grillages de l'autoroute du Sud, vers la Commanderie. Relancé, il revient à la Petite Plaine et aux Bordeaux, retourne en bordure de l'autoroute du Sud et

.../...

.../...

de la voie ferrée du Bourbonnais. Il prend l'eau dans une ancienne ballastièrre, en ressort, se rase à la Petite Plaine. Il ne tarde pas de faire hallali courant vers le goudron de Villiers à Foljuif et retourne à l'eau dans la ballastièrre. Servi par Guy après 3 h 20 de très belle chasse, sur un parcours de chasse de l'ordre de 40 kms.

Curée aux Grands Feuillards : 7ème prise.

17) Mardi 4 Décembre 1979

Rendez-vous à 10 h au Carrefour de Recloses

Attaqué vers le Carrefour de la Beauté sur un grand daguet, qui va faire une très belle chasse. Il se fait battre sur le Mont Morillon et le Rocher des Demoiselles, avant de revenir vers le Carrefour de la Colombe et prend un grand parti, par le Mont Morillon, le Polygone, la Gorge aux Merisiers, la Moskowa, le Rocher de Milly jusqu'à la Touche aux Mulets. Il fera tête vers les Hautes Plaines, les Ventes Caillot jusqu'aux Gorges de Franchard, avant de revenir sur le Long Boyau, par le Triage de Franchard, remonter ensuite sur les plattières du Rocher de Milly et les Ventes Caillot. Alors qu'il avait tenu les abois, il reprend souffle et met les chiens en défaut à la nuit après 5 heures de chasse.

Rentrée au chenil sonnée au Carrefour de la Couronne.

18) Samedi 8 Décembre 1979

Rendez-vous à 10 h aux Grands Feuillards

Au rapport, Jacques a connaissance d'un cerf, montant au Rocher de Milly, R. ROBIN de 2 cerfs entrant dans la Queue de Vache et R. Girault d'une harde, au bout du Long Boyau, vers le golf. Buisson creux aux 2 premières brisées, des promeneurs avec un chien ayant sans doute fait fuir les animaux ; au Long Boyau les chiens s'emballent sur 5 biches mais le cerf s'est dérobé. Foulé à la billebaude dans le

.../...

.../...

Long Boyau. Les chiens lancent un daquet, qui se fait battre pendant une heure, dans le Mont Fessas, le Mont Aigu, le Triage de Franchard, pour revenir dans le Long Boyau et la Gorge aux Merisiers où la rentrée au chenil est sonnée sous une pluie battante.

11) Mardi 11 Décembre 1979

Rendez-vous aux 3 Frères à 12 h

Pluie et vent soufflant en bourrasques. 1 brisée au Carrefour de Bois d'Hyver.

Lancé vers le Carrefour Bois d'Hyver, un grand cerf Dix Cors (12) qui débuche et va sur les Monts Girard et la Gorge aux Néfliers, pour sauter la Route de Sully, vers le Carrefour du Milan. L'animal se fait battre longuement dans les Chaos d'Apremont entre les carrefours du Désert et de Clair Bois. Il descend sur Clair Bois et le Briarée, pour faire hallali courant le long du bornage de Barbizon, non loin des villas. Servi par Guy après 2 h 30 de chasse.

Curée aux 3 Frères : 8ème prise

12) Samedi 15 Décembre 1979

Rendez-vous à la Mare aux Fées à 10 h

Pluie et rafales de vent. Jacques et R. Girault n'ont connaissance que d'une harde de 5 animaux, en voie lavée au Rocher Boulín. Mis aux branches, les chiens lancent 3 biches et sont arrêtés aux Ventes Héron. Les 2 cerfs ont dû vider au bruit, dès le rendez-vous situé au-dessus de la brisée, car en foulant, Guy ne peut attaquer. Foulé à la billebaude, dans les Ventes Héron, le Haut Mont, la Route de la Palette. A 12 h, les chiens partent au vent, à la Route de l'Echo, sur plusieurs animaux en compagnie, qui ne seront vus par R. Robin que dans la Vallée aux Cerfs, à la Route de Clermont : 2 biches et 2 daquets. Au moment d'arrêter les chiens sur les biches

.../...

.../...

et le plus petit daguet, dans le Rocher Fourceau, Guy aperçoit un très grand cerf qui se dérobe, à la Route de la Chevrette. Il est 13 h 20 lorsque les chiens sont mis à la voie de cet animal. Il a pris son parti, par le Mont Merle, le Rocher Bouligny, le Mail Henri IV, le Carrefour Gabrielle, le Rocher d'Avon et la Mare des Pressoirs. Le cerf de chasse est vu, franchissant la RN6, aux Placereaux, le long du grillage du Camp Guynemer. Il passe aussitôt la voie ferrée Paris-Lyon, faisant tête sur le Mont-Andart. Guy arrête ses chiens et le Maître d'Equipe décide de ne découpler que 6 chiens sur la voie de l'animal qui, par la Petite Haie, le Mont-Andart, la Route du Prince, a passé le goudron de Thomery à Avon, pour tourner dans la Butte-Montceau jusqu'au C.E.G. Uruguay. Le cerf de chasse se fait battre longuement sur le Mont-Andart. La vue est sonnée à la Route des Pressoirs, puis le Volcelest, le long de la voie ferrée. Il est 17 h 15 et le Maître d'Equipe décide d'arrêter, sous des rafales de vent et de pluie. Rentrée au chenil sonnée au Carrefour de la Petite Haie, après une belle chasse sur un parcours inhabituel. Si la meute avait été découplée au delà de la ligne SNCF, l'animal aurait été pris.

21) Mardi 18 Décembre 1979

Rendez-vous au Carrefour de Recloses à 10 h 30

Au rapport, 3 cerfs aux Monts aux Biques et 1 cerf 4ème tête à la Plaine des Genièvres.

Attaqué aux Monts aux Biques sur les 3 cerfs donnés par Jacques. Mais deux chasses se forment aussitôt : un daguet s'est livré et tourne dans le Mont aux Biques puis saute la RN 152, vers la Croix de Souvray où Guy les arrête car les bons chiens chassent une 4ème tête, qui par la Plaine des Genièvres, saute le goudron de Recloses, va au Montoir, longe le Dépotoir et la RN 7 pour traverser le Mont Morillon, le Mont aux Biques et longer la RN 152, qu'il saute vers le Rocher du Mauvais Passage. La voie

.../...

.../...

monte par le Mont Enflammé, le Rocher de la Salamandre, la Gorge aux Merisiers jusqu'à la Route Ronde mais une tête de chiens s'est formée et M. Pierre Rayer et Guy sont restés attardés. Les chiens de tête mettent bas et la voie ne peut être retrouvée.

Le Maître d'Equipe décide de retourner dans les Ypréaux où Jacques avait connaissance d'une harde de 4 biches et 1 daguet. Les chiens chassent le daguet pendant 10 minutes - Défauc - Relancé d'un cerf 4ème tête !

Rentrée au chenil, à 16 h, au Montoir de Recloses.

22) Samedi 22 Décembre 1979

Rendez-vous aux Grands Feuillards

Jacques avait connaissance de 3 cerfs, dans les Basses Plaines, mais Guy ne pourra pas les lancer. Après avoir foulé tout le Rocher de Milly, attaqué à la billebaude, non loin du Carrefour d'Occident sur un cerf 3ème tête. L'animal prend un grand parti, par les Ventes Caillot, les Buttes de Franchard jusqu'aux Monts Ginard, où Guy arrête ses chiens. Rentrée au chenil.

29) Samedi 29 Décembre 1979

Rendez-vous aux Grands Feuillards

Au rapport, R. Robin donne 3 gros cerfs dans le Puits du Cormier, entre le Long Boyau et le mur du Grand Parquet. Attaqué à 12 h, sur un grand Dix Cors, qui s'en va, par la Faisanderie, au Mont Fessas et à la Tête à l'Ane. Il refuse la RN 7 et se fait battre pendant plus 2 heures dans le Mont Fessas, le Mont Aigu et le Long Boyau, cherchant le change. Sur ses fins, il va, par l'Emerillon, au Carrefour du Coq et hallali courant, jusqu'à la Route du Plessis Mornay,

.../...

.../...

pour tenir les abois dans les jardins de l'INSEAD. Servi par Guy après 2 h 30 de chasse.

Curée aux Grands Feuillards : 9ème prise.

24) Samedi 4 Janvier 1980

Rendez-vous aux Grands Feuillards

Au rapport, Jacques et R. Girault donnent une harde de 9 animaux, dans les Basses Plaines, entre le Carrefour de la Louve et la Route d'Occident.

Lancé immédiat à 11 h 30 sur 4 cerfs et 5 biches. Une belle 4ème tête se livre et prend un grand parti, par les Bois d'Arbonne, le Rocher Fin, l'Isatis, les 3 Frères, le Cul du Chaudron, Bel Air, les Buttes de Franchard. L'animal est vu, sautant la Route Ronde vers la Croix de Franchard, emmené par une tête de 10 chiens. La chasse passe dans le Long Boyau, la Salamandre, la Gorge aux Merisiers, pour revenir dans les Ventes Caillot. L'animal s'est forlongé dans les Hautes Plaines, le Rocher de Milly, la Queue de Vache, la Gorge aux Archers et Bois-Rond. Les chiens maintiennent difficilement la voie, dans le Rocher de la Reine et le Rocher de Milly, où ils tombent en défaut. Relancé dans les plattières du Rocher de Milly, l'animal s'en va par les Hautes Plaines jusque dans les Basses Plaines où le chien "Malakoff" est arrêté, presque à la nuit par le Maître d'Equipage. Rentrée au chenil sonnée à la Route de la Louve.

25) Mardi 8 Janvier 1980

Rendez-vous au Rocher Canon

Au rapport, les hommes qui ont fait le bois n'ont connaissance que de hardes de biches. Attaqué à la billebaude, dans les Bois de Sainte-Marie, sur 2 cerfs à tête, vers le Pavillon. Un cerf 3ème tête se livre, va à la Rochette, revient à Sainte-Marie, passe le goudron de Pringy et s'en va par la Glandée jusque dans les Pommeraies ; il se fait battre ensuite,

.../...

.../...

dans le Chêne aux Chiens, les Ventes du Lys, la Mare aux Evées, les Ventes à Bauge et les Ventes Chapelier, pour revenir sur le Chêne aux Chiens où il se rase. Les chiens sont en défaut pendant vingt minutes. Guy fait les devants les arrières et l'animal est relancé aux Longues Pointes. Il fait hallali courant, dans les Ventes à Bauge et les chiens le mettent bas, vers le Carrefour des Billebauds, après 2 h 30 de chasse.

Curée au Rocher Canon : 10ème prise.

26) Samedi 12 Janvier 1980

Rendez-vous à la Mare aux Fées

Jacques et R. Girault ont connaissance d'animaux, aux Ventes Bourbon et R. Robin d'animaux vers la Route du Long Rocher. Mis aux branches, à la Route de Clermont, les chiens partent sur 2 cochons pendant qu'un daguet se dérobe, entre l'engrillagement et la RN7. Lancé à 11 h 30, l'animal passe le Rocher Fourceau et le longe jusqu'au goudron de Marlotte. Il revient vers l'Inspecteur Général, passe la Route Ronde, monte au Rocher Boulin et aux Ventes à la Reine. Il retourne, hardé de 3 animaux, à la Vallée aux Cerfs, se fait chasser un moment dans l'accompagné avec un autre daguet, et file en droite ligne, par le Mont Merle, le Bouligny, le Mail Henri IV, jusqu'aux parcours hippiques, longe le goudron de Sorques et passe, vers le Carrefour de Diane, dans les Placereaux. Rasé dans les épines des Placereaux, il revient passer le goudron de Sorques, vers le Carrefour Gabrielle et monte, par le Rocher Bouligny, le Mont Merle, les Ventes Bourbon jusqu'aux Ventes à la Reine, en bordure de la Route du Piston. Un moment en défaut, les chiens le relancent et l'animal de chasse se fait battre dans la Vallée aux Cerfs, en compagnie de 4 animaux. Il finit par tenir les abois, non loin du poste forestier de St.-Hérem après 3 h 30 de chasse. Servi par Guy.

Curée au Carrefour des Naturalistes : 11ème prise

..../...

.../...

27) Mardi 15 Janvier 1980

Rendez-vous au Carrefour de Recloses

Au rapport : 3 cerfs avec des biches à la Route des Dryades.

Lancé immédiat sur 3 cerfs qui se font battre dans l'enceinte d'attaque. 2 cerfs se déharden et sautent la RN 152 : une 3ème tête et une 2ème tête qui vont ensemble aux Petits Feuillards et se séparent à la Mare aux Corneilles. Mais deux chasses se forment. Guy appuie sur l'une d'elles mais s'aperçoit à Trappe Charette que ses bons chiens ne sont pas là et les arrête. Pendant ce temps-là, la 3ème tête a traversé la RN 152, emmenée par 7 chiens que Jacques a arrêtés. Le cerf est vu par corps, retournant dans son enceinte d'attaque et Guy remet à la voie à la Route des Dryades : un cerf Dix Cors, un daguet, 2 biches partent au nez des chiens que Guy arrête. En foulant dans le Rocher du Mauvais Passage, les chiens relancent la 3ème tête, qui prend son parti, par le Rocher des Demoiselles, la Plaine des Genièvres, les Canches Guillemette, refuse la Route Ronde, revient sur le Carrefour des Petites Maisons, s'en va sur les Erables et Déluges, au Montoir de Recloses, descend par le Carrefour de la Beauté jusqu'à la Route Médicis, traverse le Polygone et fait tête sur les Buttes Beringhen. A la Croix Saint-Jacques, il traverse la RN7, s'en va par le Bois de la Hardie, la Plaine des Pins, le Mail Henri IV, le Petit Mont Chauvet jusqu'au Rocher Boulligny ; il monte sur le Mont Merle, vers l'Engoulvent, traverse le Rocher Fourceau, la Vallée aux Cerfs, les Ventes Bourbon, saute la Route Ronde, va par la Gorge aux Loups, sur la Mare aux Fées et les Ventes à la Reine pour revenir sur les Ventes Bourbon où il est abandonné à la nuit, après 5 heures de chasse.

Rentrée au chenil à 17 h.

28) Samedi 19 Janvier 1980

Rendez-vous aux Grands Feuillards à 10 h 30

Temps froid et sec. Buisson creux, dans le Long Boyau et le Rocher de la Salamandre. Rentrée au chenil sonnée à 14 h 30 au Carrefour de l'Occident.

.../...

..././.

29) Mardi 22 Janvier 1980

Rendez-vous aux 3 Frères à 10 h 30

Temps froid et sec : aucun revoir.

Jacques n'a aucune connaissance d'animaux dans les Monts Girard et a dû faire le pied aux Basses Plaines, vers la Route de la Louve.

Guy foule les Basses Plaines, les Hautes Plaines et le Rocher de Milly. Lancé à la billebaude, à 13 h 30, dans les pentes du Rocher de Milly, plusieurs animaux en compagnie. Un cerf 4ème tête se déharde, à la Touche aux Mulets, pour revenir au Rocher de Milly.; il se fait battre entre Trappe-Charette et le Rocher de Milly qu'il traverse pour passer aux Ventes Caillot ; il bute aux grillages du Carrefour de la Couronne, passe la Route Ronde, descend à la Gorge aux Merisiers, au Long Boyau, au Puits du Cormier, sur le Polygone, le Rocher de la Salamandre, les Petites Feuillards, la voie s'en va dans le Rocher de la Combe, et la Mare aux Corneilles : les chiens tombent en défaut, vers l'ancienne scierie. L'animal a été vu par corps, sautant la Route Ronde vers le Carrefour d'Achères avec plus de 45 minutes d'avance. Rentrée au chenil sonnée à la Route de Milly à 16 heures.

30) Samedi 26 Janvier 1980

Rendez-vous à la Mare aux Fées à 11 h

Au rapport, 1 harde de 6 animaux à la Route de l'Inspecteur Général. Les chiens lancent 4 biches et un hère, mais le cerf a dû vider au bruit, car l'animal est attaqué, aux Ventes Bourbon à 12 h 30. Il se fait battu un moment dans le Rocher Fourceau et la Vallée aux Cerfs, pour revenir sur les Ventes à la Reine, les Forts de Marlotte et les Etroitures. La voie longe le Long Rocher où l'animal se fait battre un long moment vers la Roche à Boule et le Croc Marin.

.../...

.../...

En défaut sur le bornage, les chiens relancent à vue leur animal, qui rentre dans les bois particuliers de Montigny. Il va tenir un moment les abois, dans une propriété et Guy rompt les chiens.

Retraite de grâce : 12ème prise.

31) Mardi 29 Janvier 1980

Rendez-vous au Carrefour de Recloses à 10 h 30

Au rapport, Jacques donne 1 cerf 3ème tête entre les Routes du Roitelet, de Joinville et des Ventes Galène et 1 harde aux Etables et Déluges.

Attaqué Route du Roitelet sur un cerf Dix Cors Jeunement, qui se fait battre dans les Ventes à Galène, traverse la Route de Recloses et s'en va par le Clos du Roi, les Erables et Déluges jusqu'au Carrefour des Grisards. Il recule vers le goudron de Recloses qu'il franchit à la Canche Guillemette, va aux Parcs aux Boeufs où il se harde un moment avec d'autres animaux. Bien maintenu, l'animal de chasse retourne à son enceinte d'attaque, traverse à nouveau le goudron de Recloses, le Clos du Roi, la Route Ronde et prend alors un grand parti : Erables et Déluges, Ypréaux, Montoir de Recloses, Carrefour de la Jeunesse, Carrefour du Vert Galant, les Buttes Beringhen. L'animal a franchi la RN 7 vers l'Obélisque et file à tête folle, par la Plaine des Pins, le Mail Henri IV, les Placereaux, les Sentiers d'Avon, le Chêne Feuillu, le Rocher Besnard, la Plaine Rayonnée jusqu'à la ligne du Bourbonnais qu'il refuse, pour reculer sur la RN 6, à la dérivation de Moret. Il traverse la RN 6 et se fait battre dans les Bois des Buttes et de Montrichard, en bordure de Veneux-les-Sablons. Il fait un retour, rentre en forêt, traverse le Rocher Besnard, la Plaine du Rosoir, va jusqu'à la Malmontagne où il se fait aboyer plusieurs fois. Il relève les abois et file en droite ligne, sur son contre jusqu'à Veneux-les-Sablons, où il s'arrête dans un passage, non loin de la Maison Forestière des Sablons, mais au milieu des pavillons.

.../...

.../...

Les chiens ont été arrêtés, au bornage. L'animal est grâcié, conformément aux engagements pris: mais il faudra près de 2 heures d'efforts au Maître d'Equipe et au piqueux aidés par les pompiers de Moret pour capturer le cerf afin de le relâcher en forêt, vers la Mare d'Episy, en présence du Maire-Adjoint de Veneux-les-Sablons. Sans aucun incident.

Retraite de grâce après un très beau parcours : 13ème prise.

32) Samedi 2 Février 1980

Rendez-vous aux Grands Feuillards à 10 h 30

Au rapport : 3 cerfs dans la Touche aux Mulets.

Lancé dans les Pentes de la Touche aux Mulets, un daguet qui va au Rocher de Milly, et descend jusqu'aux Basses Plaines pour revenir sur les Hautes Plaines et les Ventes Caillot. La voie traverse la Route Ronde, descend dans la Gorge aux Merisiers et au Rocher de la Salamandre. L'animal se fait battre dans le Long Boyau où les chiens tombent en défaut. Relancé, le cerf de chasse remonte par le Rocher de la Salamandre, sur les Petits Feuillards, revient vers Trappe Charette et le Rocher de Milly, se fait battre sur les Plattières et se harde, vers le Carrefour du Blaireau avec 3 autres daguets. Les chiens s'emballent sur le change et Guy arrête au Rocher de la Salamandre. Rentrée au chenil à 16 h 30.

33) Samedi 9 Février 1980

Orléans - Les Bordes - Rendez-vous au Chêne à la Tourte

L'Equipe étant invité par le Piqu'avant Orléans, sur le lot des Bordes, Guy découple 19 chiens.

Attaqué, vers la Plaine de Thifontaine, à une belle brisée de La Bruyère, sur un beau cerf Dix Cors. Lancé à 12 h, l'animal s'en va sur le lot de Chateauneuf, où la voie croise celle de la chasse du Rallye Combreaux, dont le rendez-vous était aux 6 Routes. Le cerf revient dans

.../...

.../...

le lot des Bordes, passe au Tilloy, à Platteville, prend l'eau à l'Etang d'Orléans et file à tête folle jusqu'au Carrefour des Bordes. Il revient sur les Prés de Dampierre, prend l'eau à nouveau à l'Etang de Chateaubriant, en ressort et va tenir les abois, dans une mare, vers le Briou, après 2 h 30 de chasse, par un temps exceptionnellement doux pour la saison.

Curée au Carrefour des Fourmis : 14ème prise.

34) Mardi 12 Février 1980

Rendez-vous au Rocher Canon à 10 h 30

Au rapport : un cerf Dix Cors à Sainte-Marie et 2 cerfs sur le bornage de Chailly.

Guy décide avec le Maître d'Equipe de fouler à la 2ème brisée. Vers les Ventes à Bauge, les chiens lancent plusieurs animaux en compagnie, dont un cerf 4ème tête qui se déharde aux Vieux Rayons. L'animal de chasse revient vers les Longues Vallées, longe les pentes du Cabinet Monseigneur, retourne vers les Ventes à Bauge, les Billebauts, passe le goudron de Faye et monte, par le Chêne aux Chiens, la Glandée au goudron de Pringy. Il entre dans les bois de Sainte-Marie, faisant tête vers ceux de la Rochette. Il fait un retour, revient sur la Glandée, passe aux Pommeraies, s'y fait battre longuement, rentre par la Glandée jusqu'aux Ventes du Lys, descend sur les Billebauts, la Queue de Faye, les Longues Pointes. Bien maintenu, l'animal retourne un moment à Sainte-Marie où il tape dans le change et met les chiens en défaut. Guy relance rapidement ; la voie longe La Rochette, revient au goudron de Pringy, puis par la Route de Farcy, les chiens relancent leur animal en bordure du goudron de Chailly. Le cerf traverse les Pommeraies et prend l'eau à la Mare après 3 h 30 de chasse. Servi en barque par M. Pierre Rayer.

Curée au Rocher Canon : 15ème prise

.../...

.../...

35) Samedi 16 Février 1980

Rendez-vous aux Grands Feuillards à 10 h 30

La pluie n'a pas cessé de tomber et Jacques n'a connaissance que d'une harde à Trappe Charette. Les animaux ont dû vider au bruit, car Guy foule les enceintes de Trappe-Charette, de la Touche aux Mulets et de la Queue de Vache, sans rien lancer.

Des suiveurs ayant aperçu 2 cerfs vers le Carrefour de la Couronne, l'Equipage foule à la billebaude et les chiens lancent dans les Ventes Caillot 7 animaux dont 2 cerfs : une 3ème tête et un daguet. 2 chasses se forment aussitôt et Guy doit arrêter 7 chiens sur les Hautes Plaines pendant que les 25 autres emmènent seuls la voie du daguet, qui a passé la Route Ronde et se fait battre dans le Polygone, le Rocher de la Salamandre, le Rocher de la Combe, les Petites Maisons et la Mare aux Corneilles. Défauc dans le Rocher de la Combe, où les chiens s'emballent sur 2 biches, puis, en foulant les Petits Feuillards et le Rocher de la Salamandre sur un autre daguet. Rentrée au chenil sonnée dans les Grands Feuillards, au Vieux Chemin d'Achères, vers 17 h 30.

36) Mardi 19 Février 1980

Rendez-vous au Rocher Canon à 10 h 30

Au rapport : 1 cerf 4ème tête, en harde à Sainte-Marie et un cerf vers les Ventes à Bauge.

Lancé, en bordure de la Route de Pringy 10 animaux : 9 biches et 1 cerf 4ème tête qui se livre aussitôt pour descendre sur la Rochette et remonter sur la Plaine de la Glandée, le Chêne aux Chiens, la Queue de Faye, les Billebauts, les Ventes à Bauge, le Rocher Canon, les Bécassières et la Mare aux Evées. Les chiens emmènent gaiement la voie, qui monte dans la Table du Roi, les Ventes du Lys, la Glandée, l'animal faisant tête vers les Pommeraies. Il est vu par corps dans un souillard et revient par le Tombeau des Chiens sur le plateau de la Glandée. Il prend exactement la même voie, chassée auparavant, mais retourne dans Sainte-Marie, il se harde avec 3 biches qu'il livre, pour faire un retour

.../...

.../...

38) Mardi 26 Février 1980

Rendez-vous aux 3 Frères à 10 h 30

Au rapport : Jacques donne 2 cerfs, dans les Ventes Alexandre, derrière la Maison Forestière de Macherin. Hubert Parot, 1 cerf, sur les Monts Girard, et R. Robin, 1 cerf 3ème tête vers le Carrefour Bois d'Hyver.

Lancé à 11 h 40, à la Route du Cul du Chaudron, non loin du Carrefour de Bois d'Hyver, une belle 3ème tête, qui prend aussitôt son parti, va aux Rochers d'Apremont, descend aux Perspectives de Rochefort, revient dans les Ventes Alexandre, pour filer en droite ligne, par les Monts Girard, puis passer la Route de Sully, vers le Carrefour du Milan. L'animal va par le Hobereau jusqu'à la Croix du Grand Veneur, longe la Route Ronde, jusqu'aux Cépées, descend à la Gorge aux Néfliers, repasse le goudron de Sully et descend directement au bornage de Barbizon, où il se rase dans les Rochers derrière la Maison Forestière. Guy arrête ses chiens, le long des maisons de Barbizon et garde "Noblesse", qui aboie son cerf, dans les Rochers. Servi par Guy après 2 heures de chasse très rapide.

Curée aux 3 Frères - Les honneurs au Dr. Thory : 18ème prise
Laisser courre par R. Robin

39) Orléans - Cercottes

Samedi 1er Mars - Rendez-vous à 11 h à Chanteau

Guy et Jacques donnent au rapport, une harde de 6 animaux dont 3 cerfs, entre les routes de la Biche, de la Planquine et du Prieuré de Semoy. Mis aux branches à l'Allée de la Verdière, les chiens s'emballent sur un renard. Un gros cerf vide au bruit et saute les Routes de la Planquine et de la Fontaine à Mignan, faisant tête vers la Chieuse. Il se fait battre pendant 2 heures, dans les Goumiers, le Haut des Mille Lièvres, la Pistole, les Arrachis et les Bois de Charbonnières. Il est vu à l'eau à l'Etang des Goumiers, en forlongé. Guy foule

.../...

.../...

pendant 2 heures, autour du Carrefour des Pélerins, les bois particuliers des Goumiers et ne pourra relancer l'animal.

Rentrée au chenil sonnée à 18 h, à l'allée des Aveaux, aux Goumiers.

Temps froid et humide. Terrain gras impraticable et mauvais parcours de chasse.

40) Samedi 8 Mars - Rendez-vous à 11 h à Chanteau :

Guy et Jacques ont connaissance de 2 cerfs à tête entre les Routes de la Fontaine à Mignan, la Route des Rasles et la Planquine. A 11 h 30, la compagnie est sonnée à la Verdière. Un cerf 4ème tête se livre et s'en va d'assurance, devant les chiens, à la Chieuse et aux Goumiers. Il met les chiens en défaut au bout d'une heure de chasse. Relancé entre les Etangs des Goumiers et de Bucy, l'animal se fait battre dans la Pistole, les Charbonnières, la Chalopinière, se hardant avec une biche et son faon, puis avec 2 biches. La chasse ne fait que tourner dans le haut des Mille Lièvres, les Goumiers, les Bois de Lugère et de Saint-Aignan. Chasse dure de 7 heures, dans un terrain détrempe, l'animal traversant sans cesse les étangs, au nez des chiens qui vers 18 h s'emballent sur la biche et le faon mis debout en cours de chasse. Guy sonnera la rentrée au chenil à 19 h 30, dans la Charbonnière. Temps froid et pluvieux. Même terrain impraticable, et inaccessible aux suiveurs, en dehors du ballast de 2 voies ferrées.

41) Mardi 11 Mars - Fontainebleau
Rendez-vous à Chanfroy

Jacques a connaissance de plusieurs cerfs, dans les Basses Plaines.

Lancé, dans les bois particuliers d'Arbonne, sur 4 cerfs, un cerf 2ème tête à bois blancs, se livre et se fait battre dans les Rochers de la Reine, le Rocher de Milly et la Queue de Vache. Les chiens s'emballent un moment sur une harde

.../...

.../...

d'animaux vers le Carrefour de la Louve, pendant qu'une tête de chiens se forme et s'en va, par le Rocher de Milly, la Salamandre, le Polygone, en direction de la Route d'Orléans. Personne ne sachant ce que cette tête mène, les chiens traversent la Ronte Ronde, les Ventes Caillot, le Triage de Franchard, le Fourneau David et sont arrêtés aux Monts Girard.

Rentrée au chenil.

42) Samedi 15 Mars 1980 - Orléans - Cercottes
Rendez-vous à 11 h 30 au Carrefour du Roi

Jacques et R. Girault ont rembuché 5 animaux dont 2 cerfs, entre la Route du Gentilhomme et le Billard, dans les Pas Ronds. Lancé à 12 h 15 un gros cerf mulot avec des refaits, qui prend son parti, par le Camp de Cercottes, la Chancellerie, les Maréchaux, les Ventes Longues pour traverser le goudron de Saint-Lyé, vers les Fermes Neuves. L'animal s'en va, par le Marchais aux Cannes à Ambert, faisant tête vers le Carrefour Jeanne d'Arc. Il met les chiens en défaut vers 13 h, au Grand Pont. Guy doit arrêter ses chiens, dans la XIème série, sur 3 cochons. Défait d'environ une heure et des suiveurs aperçoivent l'animal, rasé dans l'Etang du Milieu, en bordure d'Ambert. Relancé, le cerf de chasse se fait battre entre Ambert, la Route de Chanteau à Chevilly et la Route de Lamberté. Il met à nouveau les chiens en défaut entre l'Etang d'Ambert et l'Etang du Milieu, où 3 animaux partent au nez des chiens.

Rentrée au chenil sonnée à 17 h.

Temps froid et humide. Terrain impraticable.

43) Mardi 18 Mars 1980 - Fontainebleau
Rendez-vous au Carrefour des 3 Frères

Au rapport : 4 cerfs à tête dans les Bois de M. Bernard.

Lancé dans les bois particuliers, un cerf Dix Cors Jeunement qui fait tête sur le Rocher des Sablons, les Basses Plaines,

.../...

.../...

le Rocher de Cornebiche, Chanfroy et le Bois-Rond, avant de faire un retour dans son enceinte d'attaque. L'animal monte ensuite sur les Hautes Plaines et aux Ventes Caillot avant de franchir la Route Ronde, près du Carrefour Saint-Hubert et de descendre par la Gorge aux Merisiers, au Rocher de la Salamandre, au Rocher de la Combe. L'animal a longé le Mont Enflammé avant de revenir, par la Salamandre, au Puits du Cormier et au Long Boyau. Il se fait battre vers le Carrefour du Coq et la Route Léonard de Vinci, bute aux grillages de la pépinière de la Faisanderie et monte sur le Mont Fessas et le Triage de Franchard.

Emmené seulement par quelques chiens de tête, le cerf de chasse s'est forlongé dans les Gorges du Houx et de Franchard pour faire tête sur les Ventes Caillot, les Hautes Plaines et le Rocher de Milly. Les chiens de tête sont en défaut dans le Rocher de Milly et Guy relance l'animal, à la Touche aux Mulets : par la Queue de Vache, Chanfroy, le Rocher de la Reine, il va aux Basses Plaines et dans les bois particuliers d'Arbonne. Défaute derrière le Cercle Hippique St. Georges, relancé, menée à vue dans les Bois d'Arbonne et les Basses Plaines. L'animal prend l'eau dans les Mares de Chanfroy où il est servi par Guy, après 6 h 15 de chasse.

Curée aux 3 Frères : 19ème prise

44) Samedi 22 Mars 1980 - Orléans - Cercottes

Rendez-vous à la Cochonnerie de Chanteau à 11 h 30

Au rapport : Jacques et R. Girault ont connaissance de 3 cerfs et 2 biches dans les Villepions.

R. Robin a une brisée, à la Route d'Ardelet dans les Cercoeurs, de 2 cerfs entrant dans les Crots.

Attaqué à 12 h 15 dans les Crots sur 2 cerfs à tête bizarre, forts de corsage, mais à vilains bois, qui débouchent entre la Route des Cercoeurs et celle des Bois Bains et se battent pour éviter de se livrer aux chiens. Le Débûché et la Compagnie

.../...

.../...

sont sonnés, vers le Carrefour des Raies. Les animaux se séparent dans l'enceinte des Cercoeurs et 5 chiens seront arrêtés vers les St.-Germain, sur la voie du moins bon cerf. L'animal de chasse s'en va par Ardelet, dans les Bandes de Chanteau, au Marchais Larron, à la Fontaine à Mignan, au Prieuré de Semoy, à l'Herveline et à la Borne aux Loups. Le cerf, emmené par une tête de chiens entre dans les Goumiers et se rase vers l'Etang. Relancé après un défaut de plus d'une heure, il se fait battre dans le haut de Mille Lièvres, la Pistole, le Bois des Charbonnières, la Chalopinière, passant et repassant la voie ferrée. Il bat l'eau à l'Etang des Charbonnières, en sort et revient tenir les abois, à la Pistole, en bordure de la ligne SNCF où Guy le sert après 5 h 30 de chasse difficile, dans un terrain gorgé d'eau.

Curée à la Cochonnerie - Les honneurs à Michel Fougea : 20ème prise
Laisser-courre par R. Robin

45) Mardi 25 Mars 1980 - Fontainebleau
Rendez-vous à la Mare aux Fées à 10 h 30

Au rapport : Jacques donne 1 harde au Rocher Boulin et 1 cerf mulet à la Vallée aux Cerfs.

Guy foule le Rocher Boulin mais les animaux ont vidé au bruit et ont passé le goudron de Marlotte. Lancé dans les Ventes Héron, 6 animaux : 4 biches, 1 daguet et 1 cerf 3ème tête. Ce dernier se livre aux chiens et s'en va, par la Malmontagne, au Mont Aiveu et au Haut Mont. Il revient sur son contre, par la Malmontagne jusqu'à la Tranchée. L'animal passe la Route Ronde, traverse les Ventes au Diable, le Rocher Fourceau et le Mont Merle, où il livre au change un autre animal sur lequel les chiens s'emballent. Guy ne pourra les arrêter qu'au Long Rocher. L'animal de chasse est revenu aux Ventes Héron, où des suiveurs le voient, en compagnie de 3 biches mais les chiens ne relèveront pas le défaut.

Rentrée au chenil sonnée à 17 h.

.../...

.../...

46) Samedi 29 Mars 1980 - Orléans - Les Bordes
(dernière chasse de la saison)

Rendez-vous au Rond d'Orléans à 10 h 30

Le Rallye Fontainebleau est invité à découpler avec
le Rallye Piqu'avant Orléans.

La Bruyère n'a pas connaissance d'animaux. Un valet de limier
donne 1 cerf 4ème tête vers le Chêne Coquetier, dans l'enceinte
du Briou. Les 2 piqueux foulent avec 45 chiens, découplés de
meute à mort, mais l'animal a dû vider au bruit car les chiens
n'en refont pas.

Lancé à la billebaude, au delà des 6 Poteaux, sur 4 gros cerfs
en compagnie. Une chasse se forme avec les meilleurs chiens
tandis qu'une quinzaine de chiens emmène 3 cerfs : 2 mulets
et 1 tête bizarre. Les piqueux arrêtent les 15 chiens à la
Route du Chêne Coquetier. Le cerf de chasse (une 4ème tête
à bois blancs) est passé à l'Etang d'Orléans, à la Verrerie,
à l'Etang de Chateaubriant et a traversé le goudron de Lorris,
vers les Près de Dampierre.

La tête est arrêtée à la Route du Chat Sauvage et tous
les chiens rallient à la voie, qui monte, par les Vieilles
Rigoles, la Noue Malade sur les Fontenelles, où l'animal
se fait battre un moment, avant de revenir vers les 6 Poteaux
et repasser le goudron de Lorris, faisant tête sur l'Etang
d'Orléans, qu'il traverse en queue d'étang. L'animal, bien
emmené par les chiens, fait tête sur la Verrerie, Thifontaine,
le Tilloy, les Vieilles Maisons et la Patte d'Oie. La vue
est sonnée au goudron de Chatenoy, puis au Sentier de la
Prévôté. Hallali courant, le cerf de chasse refuse l'Etang
de la Noue Mazonne, revient à la Patte d'Oie et prend l'eau
dans une mare, dans la parcelle 413 où les chiens le noient.
Servi dans l'eau par Monsieur Beauchef.

Curée à la Patte d'Oie : 21ème prise du Rallye Fontainebleau

(26ème prise du Piqu'avant Orléans)

Retour aux sources au Palais de Fontainebleau

La Saint-Hubert du 3 novembre

Le Rallye Fontainebleau, qui a pour Maître d'Équipage Pierre Rayer, a été fondé en avril 1978 pour découpler dans la voie du cerf en forêts de Fontainebleau et d'Orléans-Cercottes. La tenue est vert forestier à parements chamois et son bouton, portant la devise "Écoute et tais-toi" est celui des "Sentiers d'Avon", en souvenir de cette Association de Vénérerie, présidée par Jean Herbet qui, pendant plus de vingt-cinq ans, avait tant œuvré pour maintenir et développer la vénérerie en Fontainebleau.

La meute est composée d'une cinquantaine de chiens anglo-français tricolores servis par Guy Rainfrais, qui assure la remonte par un excellent élevage et qui est frère du cavalier de concours hippique bien connu, Yves Rainfrais. Le chenil est installé à la maison forestière de la Garenne Gros Bois, en lisière sud du massif domanial de Fontainebleau, où l'équipage chasse deux fois par semaine jusqu'à fin février, avant de terminer la saison en Orléans-Cercottes.

La pratique de la vénérerie dans une forêt aussi fréquentée que celle de Fontainebleau paraissait impossible à certains, mais, grâce à la tenacité souriante du jeune maître d'équipage et au bienveillant concours de l'Office National des Forêts, de l'Association Française des Equipages de Vénérerie et avec l'appui des Autorités départementales et locales, le Rallye-Fontainebleau s'est parfaitement intégré sur son territoire.

C'est ainsi que pour sa première Saint-Hubert, le 3 novembre 1979, le cadre prestigieux de la cour ovale du château de Fontainebleau lui fut offert grâce à la compréhension de M. Bernard Collette, architecte en chef du palais, et de M. Samoyault, conservateur, pour accueillir ses invités et amis venus très nombreux pour assister à la messe traditionnelle. Aucune messe de Saint-Hubert n'avait été célébrée au château de Fontainebleau depuis le 9 novembre 1968, à l'époque où le Rallye-Franchard découplait en cette même forêt.

La bénédiction de la meute et des chevaux de l'équipage fut donnée à la Porte Dorée, puis, aux accents de la Marche de Vénérerie, le Rallye-Fontainebleau longea l'étang aux carpes pour sortir du château par l'allée Maintenon, suscitant l'intérêt de nombreux touristes français et étrangers. Ce fait mérite d'être souligné, car c'est la preuve que Vénérerie et Tourisme peuvent

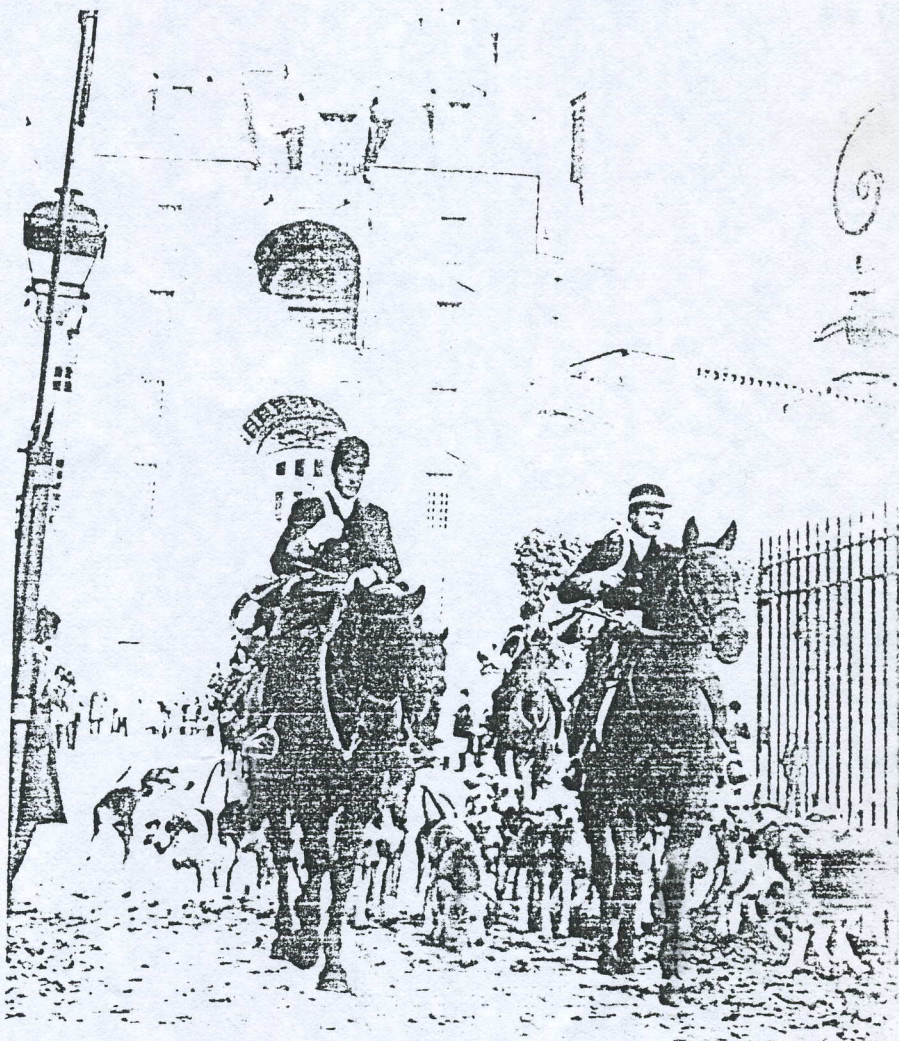


Photo ci-dessus :

Après la bénédiction des chiens, Pierre Rayer, maître d'équipage, et Guy, le piqueux, quittent le château par l'allée de Maintenon. Derrière eux, M. Edouard Fougea, président de l'Association de vénérerie de Fontainebleau.

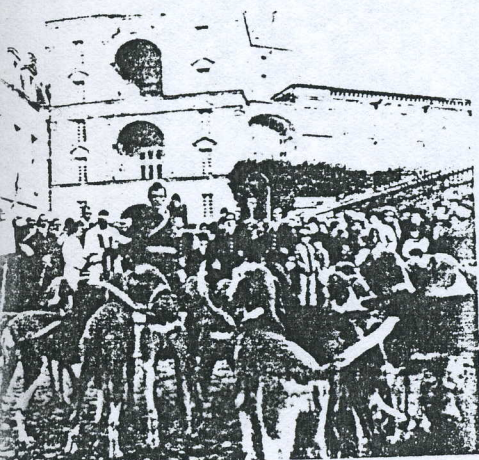
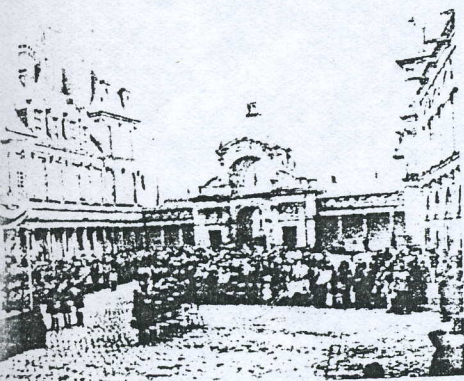
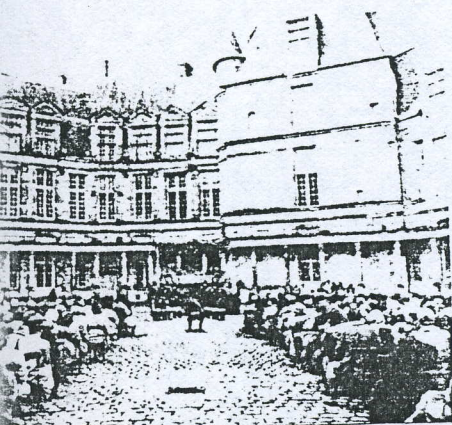
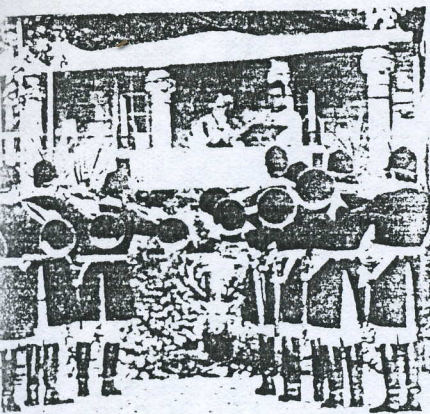
Photos ci-contre de haut en bas :

Près de mille personnes assistèrent avec ferveur à une messe célébrée en latin par un abbé poitevin, ami de l'équipage, et sonnée par les trompes du Rallye Duguesclin, sous l'autorité de Jean-Claude Berbain, champion de France de trompe.

La cour ovale vue de la porte du Baptistère.

La porte du Baptistère, ainsi nommée en commémoration du baptême de Louis XIII.

Bénédiction des chiens devant la Porte Dorée (XVI^e s.), ancienne entrée principale du château, qui donne accès à la chaussée de Maintenon. Elle est surmontée de sa loggia à l'italienne, d'où la Favorite et les dames de la Cour regardaient le Roi et ses équipages partir pour la chasse... Cette allée longe l'étang "des carpes" (dont Marie de Médicis raconte que certaines auraient atteint plusieurs centaines d'années : jusqu'à 800 ans pour l'une d'elles), puis le Centre Equestre Militaire de Fontainebleau, qui jouit de cet environnement grandiose. (Photos J. Delcourt).



Au cœur de la forêt, près d'une source appelée "fontaine de Bleaud", les rois firent construire un rendez-vous de chasse. François 1^{er} en fit un palais, Henri II le décora, Henri IV en doubla la surface. Louis XIII y naquit et le dota d'un escalier en forme de fer à cheval. Louis XV s'y maria. Louis XVI y aménagea des appartements pour Marie-Antoinette, et Napoléon y imprima sa marque indélébile en y faisant ses adieux à la Vieille Garde avant de partir pour l'île d'Elbe.

"La Maison des Siècles", "la vraie demeure des rois", c'est ainsi que Napoléon surnommait le château de Fontainebleau. De simple rendez-vous de chasse royal, il est peu à peu devenu l'un des trois grands palais des rois de France. C'est ainsi que Louis XIII y naquit et y fut baptisé, d'où le nom donné à la Porte du Baptistère qui ouvre sur la Cour Ovale, la plus ancienne du château, avec son portique de Serbio.

Aux temps lointains de la préhistoire on chassait à Fontainebleau, mais pour se nourrir. Superbe terrain de chasse convoité des seigneurs, la forêt entra dans le domaine royal dès le IX^e siècle. Les rois aimaient à y chasser. Henri IV y aurait rencontré le "Grand Veneur", autrement nommé le "Chasseur Noir" sorte de fantôme entouré d'une meute, que le sage Sully évoque dans ses Mémoires.

L'ensemble forestier de Fontainebleau (environ 25.000 hectares) est hanté par de longs siècles d'histoire, avec ses allées ombragées et ses amoncellements gréseux si propices à l'équitation, ses sombres futaies et ses larges carrefours reliés entre eux par la Route Ronde, créée par Henri IV et jalonnée de croix rappelant l'emplacement d'anciens rendez-vous de chasses royales.

Après Louis XV la forêt s'endormit près d'un siècle durant, pour ne s'éveiller que sous le second Empire, au bruit de chasses particulièrement éclatantes.

heureusement cohabiter, à condition que l'équipage se plie à une stricte observance des règles de Vénérerie, associée à la plus grande courtoisie à l'égard de tous.

Le rendez-vous était fixé à la Croix du Grand-Maitre. Le rapport fut présenté à M. Tendron, Chef du Centre de Gestion de l'Office National des Forêts, et au prêtre ayant célébré la messe. Les valets de limiers avaient connaissance de deux hardes, dans le Rocher-Boulin, entre les routes du Héron et de la Garenne Gros-Bois.

Attaqué de meute à mort, à une très belle brisée de Jacques Cuvilier et de Robert Girault, sur sept animaux en compagnie, trois cerfs et quatre biches. Guy sonne la compagnie puis la Saint-Hubert sur un gros cerf qui se déharde pour prendre aussitôt un grand parti.

L'animal de chasse passe la route Ronde et s'en va par le Rocher Fourceau le Mont Merle, le Rocher Bouligny jusqu'au goudron de Marlotte, qu'il franchit vers le Carrefour de Diane. Il fait tête sur les Sentiers d'Avon, traverse les Placereaux, les cantons de la Mare d'Episy pour entrer au Chêne Feuillu où il se forlonge. Les chiens

emmènent gaiement la voie, dans le Rocher Brûlé, la Plaine Rayonnée, le Rocher Besnard. Ils passent la voie ferrée du Bourbonnais entre Sorques et le chenil et tombent en défaut au goudron de Montigny. Guy foule les enceintes de Gros Bois et les bois bordant le Loing. Après avoir fait ses devants, il fait ses arrières et "Kaiser" relance l'animal, rasé dans un roncier, en bordure du goudron. Mené à vue, le cerf descend dans les carrières de sable et prend l'eau au Loing après deux heures trente de chasse. Le maître d'équipage et le piqueux doivent se mettre eux-mêmes à l'eau, pour sortir l'animal. C'est un grand vieux cerf, ravalant, qui avait été chassé de nombreuses fois et dont la refuite au Loing était devenue une "classique" de la saison 1978-1979. Curée au carrefour de la Tranchée.

Il convient de signaler que trente ans auparavant, le 5 novembre 1949, pour la Saint-Hubert, l'Equipage de Touffou, à M. Enguerrand de Vergie, avait pris un cerf 4^e tête dans le Loing, presque au même endroit.

René-Pierre ROBIN